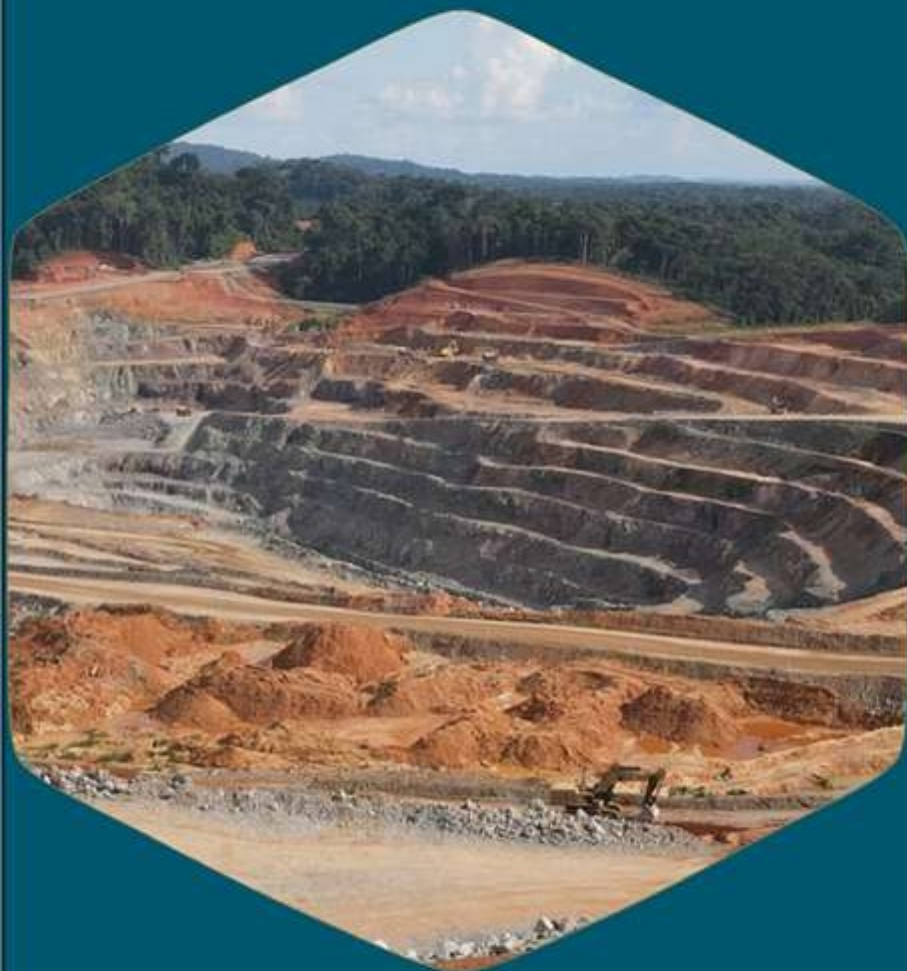




CONSTRUIRE, EXPLOITER ET EXPLORER
POUR ALLER TOUJOURS PLUS LOIN



ÉTATS FINANCIERS CONSOLIDÉS INTERMÉDIAIRES RÉSUMÉS – non audités

Trimestre clos le 31 mars 2026
(en milliers de dollars américains)

TSX : GMIN | OTCQX : GMINF
GMIN.GOLD

Table des matières

ÉTATS CONSOLIDÉS DE LA SITUATION FINANCIÈRE.....	3
ÉTATS CONSOLIDÉS DU RÉSULTAT NET	4
ÉTATS CONSOLIDÉS DU RÉSULTAT GLOBAL.....	5
ÉTATS CONSOLIDÉS DES VARIATIONS DES CAPITAUX PROPRES	6
TABLEAUX CONSOLIDÉS DES FLUX DE TRÉSORERIE	7
1. NATURE DES ACTIVITÉS	8
2. BASE DE PRÉPARATION	8
3. MÉTHODES COMPTABLES SIGNIFICATIVES	9
4. ESTIMATIONS COMPTABLES ET JUGEMENTS CRITIQUES.....	10
5. CRÉANCES ET AUTRES ACTIFS	10
6. IMMOBILISATIONS CORPORELLES ET BIENS MINIERES	11
7. PARTICIPATION DANS DES ENTREPRISES ASSOCIÉES.....	13
8. PASSIF SUR CONTRAT – ENTENTE D’ACHAT DE LA PRODUCTION D’OR	13
9. DETTE À LONG TERME ET FRAIS DE FINANCEMENT DIFFÉRÉS	14
10. CAPITAL-ACTIONS.....	16
11. PRODUITS DES ACTIVITÉS ORDINAIRES	19
12. COÛT DES VENTES.....	20
13. TRANSACTIONS ENTRE PARTIES LIÉES	20
14. ENGAGEMENTS.....	21
15. RENSEIGNEMENTS SUPPLÉMENTAIRES SUR LES FLUX DE TRÉSORERIE ...	21
16. IMPÔT SUR LE RÉSULTAT	22
17. INFORMATION SECTORIELLE	23
18. ÉVÉNEMENTS POSTÉRIEURS À LA DATE DE CLÔTURE.....	25

États consolidés de la situation financière

	Note	31 mars 2026	31 décembre 2025
		\$	\$
Actifs			
Actifs courants			
Trésorerie et équivalents de trésorerie		287 248	134 548
Créances et autres actifs courants	5	6 028	8 670
Stocks		67 670	65 450
Impôt à recouvrer	16	11	6 067
		360 957	214 735
Actifs non courants			
Frais de financement différés	9	4 144	4 421
Stocks		49 230	46 557
Dépôts à long terme sur l'équipement	6	48 113	42 121
Immobilisations corporelles et biens miniers	6	1 574 787	1 484 350
Immobilisations incorporelles		30 109	30 675
Actifs de prospection et d'évaluation		29 604	23 868
Impôt à recouvrer	16	287	3 928
Participation dans des entreprises associées	7	11 155	3 283
Autres actifs non courants	5	70 882	43 794
		2 179 268	1 897 732
Passifs			
Passifs courants			
Comptes créditeurs et charges à payer		59 978	68 390
Impôt à payer	16	13 312	25 671
Partie courante du passif sur contrat	8	36 359	34 822
Partie courante de la dette à long terme	9	8 838	17 616
		118 487	146 499
Passifs non courants			
Passif sur contrat à long terme	8	199 437	195 326
Dette à long terme	9	30 634	123 824
Passif d'impôt différé	16	176	2 095
Provision pour réhabilitation		11 076	8 875
Autres passifs non courants		4 104	2 681
		245 427	332 801
Capitaux propres			
Capital-actions	10	1 419 157	1 101 228
Réserve pour paiements fondés sur des actions	10	12 453	13 191
Cumul des autres éléments du résultat global		796	179
Résultats non distribués		382 948	303 834
		1 815 354	1 418 432
		2 179 268	1 897 732

(non audité – les montants dans les tableaux sont présentés en milliers de dollars américains)

Engagements (note 14), événements postérieurs à la date de clôture (note 18)

Les notes annexes font partie intégrante des présents états financiers consolidés intermédiaires résumés.

Approuvé au nom du conseil :

« Elif Lévesque »

« Jason Neal »

Elif Lévesque, administratrice

Jason Neal, administrateur

États consolidés du résultat net

	Note	Trimestres clos les 31 mars	
		2026	2025
		\$	\$
Produits des activités ordinaires	11	139 938	98 018
Coût des ventes	12	(49 462)	(38 133)
Produits tirés des activités minières		90 476	59 885
Autres charges			
Frais généraux et frais d'administration		5 361	5 519
Charges financières	8	2 987	5 750
Variation de la juste valeur des instruments financiers	5	(25 017)	(417)
Change		7 189	2 476
Autres (produits) charges		2 312	(659)
		(7 168)	12 669
Résultat avant impôt sur le résultat		97 644	47 216
Charge d'impôt exigible et différé	16	(17 274)	(22 787)
Résultat net de la période		80 370	24 429
Résultat net par action	10		
De base		0,35	0,11
Après dilution		0,34	0,11
Nombre moyen pondéré d'actions ordinaires	10		
De base		230 362 654	225 260 489
Après dilution		233 714 694	229 052 960

(non audité – les montants dans les tableaux sont présentés en milliers de dollars américains, sauf pour le nombre d'actions et les montants par action)

Les notes annexes font partie intégrante des présents états financiers consolidés intermédiaires résumés.

États consolidés du résultat global

	Trimestres clos les 31 mars	
	2026	2025
	\$	\$
Résultat net de la période	80 370	24 429
Écart de conversion	617	38 144
Résultat global de la période	80 987	62 573

(non audité – les montants dans les tableaux sont présentés en milliers de dollars américains)

Les notes annexes font partie intégrante des présents états financiers consolidés intermédiaires résumés.

États consolidés des variations des capitaux propres

	Note	Capital-actions		Réserve pour paiements fondés sur des actions	Cumul des autres éléments du résultat global	Résultats non distribués (déficit)	Total
		Nombre d'actions	Montant				
			\$	\$	\$	\$	\$
Solde au 1^{er} janvier 2025		224 924 596	1 082 691	19 433	(107 916)	16 470	1 010 678
Options de remplacement exercées	10	744 774	5 760	(3 711)	-	-	2 049
Options exercées	10	93 424	355	(122)	-	-	233
Règlement d'unités d'actions incessibles	10	30 833	68	(147)	-	(254)	(333)
Rémunération fondée sur des actions	10	-	-	1 313	-	-	1 313
Autres éléments du résultat global de la période		-	-	-	38 144	-	38 144
Résultat net de la période		-	-	-	-	24 429	24 429
Solde au 31 mars 2025		225 793 627	1 088 874	16 766	(69 772)	40 645	1 076 513
Solde au 1^{er} janvier 2026		227 824 776	1 101 228	13 191	179	303 834	1 418 432
Émission d'actions - placement privé	10	9 311 745	314 967	-	-	-	314 967
Frais d'émission d'actions		-	(257)	-	-	-	(257)
Options de remplacement exercées	10	163 750	1 449	(718)	-	-	731
Options exercées	10	325 432	1 483	(506)	-	-	977
Règlement d'unités d'actions incessibles	10	46 690	287	(541)	-	(1 256)	(1 510)
Rémunération fondée sur des actions	10	-	-	1 027	-	-	1 027
Autres éléments du résultat global de la période		-	-	-	617	-	617
Résultat net de la période		-	-	-	-	80 370	80 370
Solde au 31 mars 2026		237 672 393	1 419 157	12 453	796	382 948	1 815 354

(non audité – les montants dans les tableaux sont présentés en milliers de dollars américains, sauf le nombre d'actions)

Les notes annexes font partie intégrante des présents états financiers consolidés intermédiaires résumés.

Tableaux consolidés des flux de trésorerie

	Note	Trimestres clos les 31 mars	
		2026	2025
		\$	\$
Activités d'exploitation			
Résultat net de la période		80 370	24 429
Éléments sans incidence sur la trésorerie	15	4 728	15 006
Charge d'impôt exigible	16	19 193	-
Impôt sur le résultat exigible payé	16	(33 350)	-
		70 941	39 435
Variations des actifs et passifs d'exploitation			
Créances et autres actifs		(23)	(8 139)
Stocks		(4 982)	(10 232)
Comptes créditeurs et charges à payer		3 770	9 460
Flux de trésorerie liés aux activités d'exploitation		69 706	30 524
Activités d'investissement			
Ajouts d'immobilisations corporelles et de biens miniers, déduction faite des dépôts à long terme		(108 089)	(15 176)
Dépenses de prospection et d'évaluation		(3 398)	(9 483)
Participation dans des entreprises associées	7	(8 021)	-
Flux de trésorerie liés aux activités d'investissement		(119 508)	(24 659)
Activités de financement			
Actions émises contre trésorerie, déduction faite des frais d'émission d'actions	10	314 710	-
Options de remplacement exercées	10	731	2 049
Options exercées	10	977	-
Remboursements sur la dette à long terme	9	(110 160)	(4 873)
Frais de financement différés	9	(58)	-
Autres		1 512	(100)
Flux de trésorerie liés aux activités de financement		207 712	(2 924)
Effets des variations du taux de change sur la trésorerie et les équivalents de trésorerie		(5 210)	4 814
Augmentation de la trésorerie et des équivalents de trésorerie		152 700	7 755
Trésorerie et équivalents de trésorerie à l'ouverture de la période		134 548	141 215
Trésorerie et équivalents de trésorerie à la clôture de la période		287 248	148 970

(non audité – les montants dans les tableaux sont présentés en milliers de dollars américains)

Renseignements supplémentaires sur les flux de trésorerie (note 15)

Les notes annexes font partie intégrante des présents états financiers consolidés intermédiaires résumés.

G Mining Ventures Corp.

Notes annexes

Pour le trimestre clos le 31 mars 2026

1. NATURE DES ACTIVITÉS

G Mining Ventures Corp. (« **GMIN** ») est une société minière constituée le 20 juin 2024 sous le nom de 16144616 Canada Inc. en vertu de la *Loi canadienne sur les sociétés par actions* (la « **LCSA** »). Elle est devenue G Mining Ventures Corp. le 15 juillet 2024.

La principale activité commerciale de la Société est l'acquisition, la prospection, l'évaluation, la mise en valeur et l'exploitation de biens miniers. Les principales activités de la Société depuis le début de la production commerciale en 2024 concernent l'exploitation commerciale de la pierre angulaire de son actif, la mine d'or Tocantinzinho (« **TZ** » ou la « **mine TZ** »), située dans le nord du Brésil et détenue par la filiale en propriété exclusive indirecte de la Société, Brazauro Recursos Mineraiis Ltda. (« **BRM** »). La Société effectue également la mise en valeur et la construction du projet aurifère Oko West situé au Guyana (le « **projet Oko West** » ou « **Oko West** »), qu'elle détient en propriété exclusive par le biais de sa filiale en propriété exclusive indirecte GMIN Ventures Guyana Inc. (« **GMGI** »), tout en faisant progresser le projet Gurupi (« **Gurupi** »), situé au Brésil, en se concentrant sur la prospection et l'évaluation de ce bien.

Les actions ordinaires de la Société sont négociées à la Bourse de Toronto (« **TSX** ») sous le symbole « **GMIN** » et sur le marché de capital-risque de gré à gré OTCQX Best Market sous le symbole « **GMINF** ».

2. BASE DE PRÉPARATION

2.1 Déclaration de conformité

Les présents états financiers consolidés intermédiaires résumés de la Société ont été préparés conformément aux normes IFRS de comptabilité (« **IFRS** ») publiées par l'International Accounting Standards Board (« **IASB** »), lesquelles s'appliquent à la préparation des états financiers intermédiaires, notamment IAS 34 *Information financière intermédiaire*, selon les mêmes méthodes comptables et procédures que celles qui ont été appliquées au moment de l'établissement des états financiers consolidés audités de la Société pour l'exercice clos le 31 décembre 2025, compte tenu des nouvelles méthodes comptables significatives décrites à la note 3. Les présents états financiers consolidés intermédiaires résumés ne contiennent pas toutes les informations et les notes requises dans les états financiers consolidés annuels et doivent donc être lus en parallèle avec les états financiers consolidés audités de la Société pour l'exercice clos le 31 décembre 2025, qui ont été établis conformément aux IFRS.

Les présents états financiers consolidés intermédiaires résumés ont été approuvés et leur publication a été autorisée par le conseil d'administration (le « **conseil** ») le 13 mai 2026.

2.2 Base d'évaluation

Les présents états financiers consolidés intermédiaires résumés ont été préparés selon la méthode du coût historique, à l'exception de certains instruments financiers qui sont évalués à la juste valeur, comme il est expliqué à la note 3 des états financiers consolidés audités de la Société pour l'exercice clos le 31 décembre 2025. Les présents états financiers consolidés intermédiaires résumés ont été préparés selon la méthode de la comptabilité d'exercice, à l'exception de l'information sur les flux de trésorerie.

2.3 Monnaie fonctionnelle et monnaie de présentation

Ces états financiers consolidés intermédiaires résumés sont présentés en dollars américains (« **\$ US** » ou « **\$** »). Le symbole « **\$ CA** » désigne le dollar canadien, le symbole « **\$ R** » désigne le réal brésilien et le symbole « **\$ G** » désigne le dollar guyanais lorsqu'applicable.

G Mining Ventures Corp.

Notes annexes

Pour le trimestre clos le 31 mars 2026

2. BASE DE PRÉPARATION (suite)

2.3 Monnaie fonctionnelle et monnaie de présentation (suite)

Changement de monnaie fonctionnelle

Le 1^{er} janvier 2026, la Société et certaines de ses filiales, à savoir BRM et G Mining TZ Corp. (« **GMIN TZ** »), ont adopté le dollar américain comme monnaie fonctionnelle. Avant ce changement, la monnaie fonctionnelle de GMIN et de GMIN TZ était le dollar canadien et celle de BRM était le réal brésilien.

Étant donné l'atteinte du stade de la production commerciale à la mine TZ et la clôture du premier exercice complet d'exploitation stable en 2025, la direction a réévalué l'environnement économique principal dans lequel ces entités exercent leurs activités, conformément à IAS 21 *Effets des variations des cours des monnaies étrangères*. À l'issue de cette réévaluation, la direction a déterminé que la monnaie fonctionnelle de GMIN, de BRM et de GMIN TZ est le dollar américain. Cette conclusion traduit le fait que l'environnement économique principal de ces entités est principalement influencé par des activités menées en dollars américains. En particulier, l'or est entièrement coté et réglé en dollars américains, et tous les accords de financement externes ainsi que tous les accords de financement intragroupe importants sont libellés et gérés en dollars américains.

Le changement de monnaie fonctionnelle a été appliqué sur une base prospective à compter du 1^{er} janvier 2026. À la date du changement, tous les éléments de l'actif, du passif et des capitaux propres ont été convertis en dollars américains au taux de change en vigueur à cette date. Les montants en dollars américains ainsi obtenus pour les éléments non monétaires constituent désormais leur coût historique. Les données comparatives des périodes antérieures n'ont pas été retraitées.

3. MÉTHODES COMPTABLES SIGNIFICATIVES

Modifications de normes comptables

Adoption d'une norme modifiée

Au cours du trimestre clos le 31 mars 2026, la Société a adopté les modifications d'IFRS 9 *Instruments financiers* se rapportant au classement et à l'évaluation des instruments financiers, y compris les modifications clarifiant les obligations de décomptabilisation de passifs financiers réglés par le biais de systèmes de paiement électroniques. La Société a choisi de se prévaloir de la possibilité de décomptabiliser un passif financier avant réception du montant en trésorerie à la date de règlement si certains critères sont respectés. L'adoption de ces modifications n'a pas eu une incidence significative sur les états financiers consolidés de la Société.

Norme publiée, mais non encore en vigueur

En avril 2024, l'IASB a publié IFRS 18 *États financiers : Présentation et informations à fournir*, laquelle norme remplacera IAS 1 et introduit de nouvelles obligations relatives à la présentation de la performance financière, y compris des sous-totaux déterminés et des obligations d'information rehaussées. La nouvelle norme entre en vigueur pour les exercices ouverts à compter du 1^{er} janvier 2027, et l'application anticipée est permise.

La Société évalue actuellement l'incidence d'IFRS 18 sur ses états financiers consolidés, et elle continuera d'évaluer les répercussions de cette norme tout au long de l'exercice. La Société n'a pas encore établi l'étendue de l'incidence.

G Mining Ventures Corp.

Notes annexes

Pour le trimestre clos le 31 mars 2026

4. ESTIMATIONS COMPTABLES ET JUGEMENTS CRITIQUES

La Société fait des estimations et pose des hypothèses à l'égard de l'avenir qui ont une incidence sur les montants présentés des actifs et des passifs. Les estimations et les jugements sont continuellement évalués d'après l'expérience passée et d'autres facteurs, y compris les attentes à l'égard d'événements futurs qui sont considérées comme raisonnables dans les circonstances. À l'avenir, les résultats réels pourraient différer de ces estimations et hypothèses. L'incidence d'un changement d'estimation comptable est comptabilisée prospectivement.

Les résultats figurant dans les états financiers consolidés intermédiaires résumés de la Société ne sont pas nécessairement représentatifs de ses résultats pour un exercice complet. Les jugements et estimations importants utilisés dans la préparation des états financiers consolidés intermédiaires résumés sont conformes à ceux appliqués et présentés à la note 4 des états financiers consolidés audités de la Société pour l'exercice clos le 31 décembre 2025.

5. CRÉANCES ET AUTRES ACTIFS

	31 mars 2026	31 décembre 2025
	\$	\$
TVA	24 799	27 772
Créances	2 607	1 655
Charges payées d'avance et acomptes	4 145	3 370
Placements dans des titres négociables	42 224	17 814
Autres	3 135	1 853
	76 910	52 464
Moins : Partie courante	6 028	8 670
Autres actifs non courants	70 882	43 794

Les créances correspondent surtout au produit à recevoir au titre de la vente d'or à Franco-Nevada (Barbados) Corporation (« **Franco** ») aux termes de l'entente d'achat de la production d'or (**note 8**) ainsi qu'aux produits d'intérêts à recevoir. L'augmentation des placements dans des titres négociables s'explique avant tout par les ajustements de la juste valeur de marché (« **JVM** ») comptabilisés.

G Mining Ventures Corp.

Notes annexes

Pour le trimestre clos le 31 mars 2026

6. IMMOBILISATIONS CORPORELLES ET BIENS MINIERES

	Trimestre clos le 31 mars 2026					Total
	Biens miniers	Actifs en construction	Mobilier et matériel de bureau	Bâtiments, installations et immobilisations corporelles	Actifs au titre du droit d'utilisation	
	\$	\$	\$	\$	\$	\$
Coût						
Solde au 1 ^{er} janvier 2026	954 133	205 282	1 285	431 243	1 199	1 593 142
Entrées	15 718	89 754	-	3 370	-	108 842
Cessions	-	-	-	(181)	-	(181)
Transfert	14 478	(20 405)	(162)	5 835	254	-
Change	(369)	-	10	(125)	11	(473)
Solde au 31 mars 2026	983 960	274 631	1 133	440 142	1 464	1 701 330
Amortissement cumulé						
Solde au 1 ^{er} janvier 2026	(26 526)	-	(674)	(81 015)	(577)	(108 792)
Entrées	(3 341)	-	(145)	(12 611)	(349)	(16 446)
Cessions	-	-	-	113	-	113
Transfert	-	-	-	-	-	-
Change	-	-	-	(1 413)	(5)	(1 418)
Solde au 31 mars 2026	(29 867)	-	(819)	(94 926)	(931)	(126 543)
Valeur comptable nette au 31 mars 2026	954 093	274 631	314	345 216	533	1 574 787

G Mining Ventures Corp.

Notes annexes

Pour le trimestre clos le 31 mars 2026

6. IMMOBILISATIONS CORPORELLES ET BIENS MINIERS (suite)

	Exercice clos le 31 décembre 2025					Total
	Biens miniers	Actifs en construction	Mobilier et matériel de bureau	Bâtiments, installations et immobilisations corporelles	Actifs au titre du droit d'utilisation	
	\$	\$	\$	\$	\$	\$
Coût						
Solde au 1 ^{er} janvier 2025	186 636	-	1 083	342 475	1 136	531 330
Entrées	31 173	80 119	122	46 646	95	158 155
Cessions	(293)	-	-	(35)	(151)	(479)
Transfert	(696)	-	(2)	1 727	61	1 090
Transfert depuis les actifs de prospection et d'évaluation	715 749	125 163	-	-	-	840 912
Change	21 564	-	82	40 430	58	62 134
Solde au 31 décembre 2025	954 133	205 282	1 285	431 243	1 199	1 593 142
Amortissement cumulé						
Solde au 1 ^{er} janvier 2025	(4 813)	-	(343)	(27 815)	(254)	(33 225)
Entrées	(20 724)	-	(221)	(48 174)	(400)	(69 519)
Cessions	12	-	-	104	151	267
Transfert	(237)	-	(71)	(734)	(48)	(1 090)
Écart de conversion	(764)	-	(39)	(4 396)	(26)	(5 225)
Solde au 31 décembre 2025	(26 526)	-	(674)	(81 015)	(577)	(108 792)
Valeur comptable nette au 31 décembre 2025	927 607	205 282	611	350 228	622	1 484 350

G Mining Ventures Corp.

Notes annexes

Pour le trimestre clos le 31 mars 2026

6. IMMOBILISATIONS CORPORELLES ET BIENS MINIERS (suite)

Au 31 mars 2026, la Société avait versé des avances de 48 113 000 \$ (42 121 000 \$ au 31 décembre 2025) pour l'achat d'immobilisations corporelles liées essentiellement au projet Oko West. Ce montant sera reclassé depuis les dépôts à long terme sur l'équipement dans l'état de la situation financière vers les immobilisations corporelles et biens miniers, une fois que la totalité des actifs aura été reçue. Au cours du trimestre clos le 31 mars 2026, la Société a inscrit à l'actif une tranche de 13 276 000 \$ (2 810 000 \$ pour le trimestre clos le 31 mars 2025) des frais de découverte différés, dans les biens miniers.

Le total de l'amortissement comptabilisé pour le trimestre clos le 31 mars 2026 s'est établi à 16 446 000 \$ (16 193 000 \$ pour le trimestre clos le 31 mars 2025), dont une tranche de 13 329 000 \$ (13 713 000 \$ pour le trimestre clos le 31 mars 2025) a été comptabilisée dans le coût des ventes (**note 12**), une tranche de 3 613 000 \$ (néant pour le trimestre clos le 31 mars 2025) a été comptabilisée dans l'amortissement inscrit à l'actif (**note 15**), et une tranche de 120 000 \$ (35 000 \$ pour le trimestre clos le 31 mars 2025) a été passée en charges dans les états consolidés intermédiaires résumés du résultat net (**note 15**). Le solde de la charge d'amortissement a été comptabilisé à titre de stocks et d'immobilisations incorporelles dans le cours normal des activités.

Pour le trimestre clos le 31 mars 2026, les entrées d'immobilisations corporelles et de biens miniers se sont chiffrées à 108 842 000 \$ (6 489 000 \$ pour le trimestre clos le 31 mars 2025), dont une tranche de 102 063 000 \$ (5 780 000 \$ pour le trimestre clos le 31 mars 2025) a été réglée en trésorerie et une tranche de 6 779 000 \$ (709 000 \$ pour le trimestre clos le 31 mars 2025) a été comptabilisée dans les activités d'investissement sans effet sur la trésorerie (**note 15**).

7. PARTICIPATION DANS DES ENTREPRISES ASSOCIÉES

Au cours du trimestre clos le 31 mars 2026, la Société a acquis pour 8 000 000 \$ une participation de 20 % dans Rock Solid International Inc. (« **RSI** »), laquelle est comptabilisée en tant que participation dans une entreprise associée du fait de l'influence notable qu'exerce la Société sur RSI. En conséquence, la participation est mesurée selon la méthode de la mise en équivalence, et GMIN comptabilise depuis l'acquisition la quote-part lui revenant des résultats de RSI.

8. PASSIF SUR CONTRAT – ENTENTE D'ACHAT DE LA PRODUCTION D'OR

Pour le trimestre clos le 31 mars 2026, la Société a comptabilisé des produits au titre de cette entente de 1 643 000 \$ (10 057 000 \$ pour le trimestre clos le 31 mars 2025) (**note 11**), dont une tranche de 4 973 000 \$ (2 587 000 \$ pour le trimestre clos le 31 mars 2025) a été versée en trésorerie et représente 20 % du cours de l'or au moment de la livraison, le reste ayant été versé hors trésorerie (amortissement du dépôt et ajustement cumulatif).

La variation du passif sur contrat se présente comme suit :

	Trimestre clos le 31 mars 2026	Exercice clos le 31 décembre 2025
	\$	\$
Solde d'ouverture	230 148	256 623
Livraisons au titre du dépôt	(7 369)	(28 981)
Charge de désactualisation	2 318	9 827
Ajustement cumulatif	10 699	(7 321)
Solde de clôture	235 796	230 148
Moins : Partie courante	36 359	34 822
Passif sur contrat à long terme	199 437	195 326

G Mining Ventures Corp.

Notes annexes

Pour le trimestre clos le 31 mars 2026

9. DETTE À LONG TERME ET FRAIS DE FINANCEMENT DIFFÉRÉS

La dette à long terme est détaillée ci-après.

	31 mars 2026	31 décembre 2025
	\$	\$
Facilité de crédit renouvelable ¹⁾	-	81 284
Financement pour l'équipement – Komatsu ¹⁾	34 857	30 710
Financement pour l'équipement – CAT ¹⁾	-	24 509
Financement pour l'équipement – Sandvik	4 615	4 937
	39 472	141 440
Moins : Partie courante de la dette à long terme	8 838	17 616
Partie non courante de la dette à long terme	30 634	123 824

¹⁾ Selon la définition ci-après.

La variation de la dette à long terme se présente comme suit :

	Trimestre clos le 31 mars 2026				
	Facilité de crédit renouvelable	Komatsu	CAT	Sandvik	Total
	\$	\$	\$	\$	\$
Solde au 1^{er} janvier 2026	81 284	30 710	24 509	4 937	141 440
Prélèvements sans effet sur la trésorerie (note 15)	-	5 770	-	-	5 770
Remboursements	(82 403)	(2 255)	(25 089)	(413)	(110 160)
Coûts de transaction	-	(58)	-	-	(58)
Désactualisation	1 119	690	580	91	2 480
Solde au 31 mars 2026	-	34 857	-	4 615	39 472

	Exercice clos le 31 décembre 2025					
	Facilité de crédit renouvelable	Komatsu	Emprunt à terme	CAT	Sandvik	Total
	\$	\$	\$	\$	\$	\$
Solde au 1^{er} janvier 2025	-	-	75 264	32 404	6 086	113 754
Prélèvements	80 000	-	-	-	-	80 000
Prélèvements sans effet sur la trésorerie (note 15)	-	31 436	-	-	-	31 436
Remboursements	-	(758)	(85 872)	(10 526)	(1 565)	(98 721)
Coûts de transaction	-	(314)	2 634	-	-	2 320
Commissions d'attente	465	-	-	-	-	465
Désactualisation	819	346	7 974	2 631	416	12 186
Solde au 31 décembre 2025	81 284	30 710	-	24 509	4 937	141 440

9. DETTE À LONG TERME ET FRAIS DE FINANCEMENT DIFFÉRÉS (SUITE)

Facilité de crédit renouvelable

Le 6 octobre 2025, la Société a conclu avec un consortium d'institutions financières une facilité de crédit renouvelable de premier rang garantie lui permettant de prélever jusqu'à 350 000 000 \$ et assortie d'une clause accordéon lui permettant de prélever un montant supplémentaire de 150 000 000 \$, sous réserve des conditions habituelles. L'échéance initiale de cette facilité est de trois ans, avec option de prolongation annuelle, et la facilité porte intérêt au taux SOFR majoré d'une marge fondée sur le ratio d'endettement net de la Société. La marge applicable peut varier de 275 à 375 points de base, selon le niveau d'endettement. La facilité est garantie par une sûreté de premier rang à l'égard de la quasi-totalité des actifs de la Société et de ses entités garantes, y compris, entre autres, le nantissement d'actions des entités garantes. La facilité est assujettie à certaines exclusions habituelles, visant notamment des actifs particuliers désignés dans les ententes existantes, et elle peut être élargie de manière à inclure des entités ou des actifs supplémentaires, si certaines conditions sont respectées.

Au cours du trimestre clos le 31 mars 2026, la Société a remboursé l'encours de la facilité de crédit renouvelable.

Financement pour l'équipement – Komatsu Finance Chile S.A. (« Komatsu »)

Le 30 septembre 2025, la Société, par l'intermédiaire de sa filiale en propriété indirecte GMGI, a conclu une entente de financement pour l'équipement avec Komatsu. Aux termes de cette entente, la Société a accès à un financement global d'un maximum de 37 514 000 \$ pour financer la flotte minière du projet Oko West. Au cours du trimestre clos le 31 mars 2026, la Société a prélevé 5 770 000 \$ sur la facilité de financement pour l'équipement. Aucun produit en trésorerie n'a été reçu, étant donné que Komatsu Holding S.A. a fourni la flotte minière directement à GMGI à titre de contrepartie à ce prélèvement sans effet sur la trésorerie (**note 15**).

Chaque financement pour l'équipement est remboursable en 60 versements mensuels égaux. Le taux d'intérêt est un taux annuel égal au taux du financement à un jour garanti à terme (le « **taux SOFR** »), majoré d'une marge de 4,50 %. Le taux d'intérêt effectif de ce financement est de 8,51 %.

Financement pour l'équipement – Caterpillar Financial Services Limited (« CAT »)

Au cours de l'exercice clos le 31 décembre 2022, la Société, par l'intermédiaire de sa filiale BRM, a conclu une entente de financement pour l'équipement avec CAT, dont l'encours a été remboursé intégralement au cours du trimestre clos le 31 mars 2026.

G Mining Ventures Corp.

Notes annexes

Pour le trimestre clos le 31 mars 2026

10. CAPITAL-ACTIONS

10.1 Émis

Le 11 mars 2026, La Mancha Investments S.à r.l. (« **La Mancha** ») a exercé son droit de souscription complémentaire aux termes de la convention de droits d'investisseur datée du 22 juillet 2022 et mise à jour le 15 juillet 2024. À la suite de cet exercice, GMIN a émis 9 311 745 actions ordinaires au prix de 45,89 \$ CA (33,82 \$) par action, pour un produit brut totalisant 427 316 000 \$ CA (314 967 000 \$).

10.2 Rémunération fondée sur des actions

La Société a un régime incitatif général fondé sur des titres de capitaux propres (le « régime ») qui comprend l'administration des options d'achat d'actions (les « options »), des unités d'actions incessibles (les « UAI »), des unités d'actions liées à la performance (les « UAP ») et des unités d'actions différées (les « UAD ») devant être attribuées aux administrateurs, aux dirigeants et aux salariés dans le cadre de leur programme de rémunération à long terme. De plus, la Société détient des options de remplacement d'Aurifère Réunion pouvant être exercées conformément aux modalités du régime d'options sur actions d'Aurifère Réunion.

10.2.1 Options

Les opérations sur options et le nombre d'options en cours se résument comme suit :

	Trimestre clos le 31 mars 2026		Exercice clos le 31 décembre 2025	
	Nombre d'options	Prix d'exercice moyen pondéré	Nombre d'options	Prix d'exercice moyen pondéré
En cours à l'ouverture de l'exercice	3 895 868	6,16 \$ CA	6 390 867	4,83 \$ CA
Attribuées	96 026	48,30 \$ CA	510 305	13,34 \$ CA
Exercées – options de remplacement d'Aurifère Réunion	(163 750)	6,07 \$ CA	(1 830 654)	4,37 \$ CA
Exercées	(325 432)	4,12 \$ CA	(937 068)	3,74 \$ CA
Annulées par renonciation	(2 151)	14,93 \$ CA	(237 582)	9,19 \$ CA
Échues	(798)	8,66 \$ CA	-	-
En cours à la clôture de l'exercice	3 499 763	7,50 \$ CA	3 895 868	6,16 \$ CA

Pour les options exercées au cours du trimestre clos le 31 mars 2026, le prix moyen pondéré était de 48,56 \$ CA (20,60 \$ CA pour l'exercice clos le 31 décembre 2025). Les options suivantes étaient en cours et exerçables au 31 mars 2026 :

Prix d'exercice (\$ CA)	Nombre		Durée de vie contractuelle restante moyenne pondérée en années
	En cours	Exerçables	
De 2,84 à 3,26	586 899	586 899	1,80
De 3,27 à 4,33	841 153	841 153	0,82
De 4,34 à 7,66	618 750	617 084	2,02
De 7,67 à 10,93	943 208	641 452	4,12
De 10,94 à 48,30	509 753	133 619	3,99
En cours au 31 mars 2026	3 499 763	2 820 207	2,54

G Mining Ventures Corp.

Notes annexes

Pour le trimestre clos le 31 mars 2026

10. CAPITAL-ACTIONS (SUITE)

10.2 Rémunération fondée sur des actions (suite)

10.2.1 Options (suite)

La Société utilise la méthode de la juste valeur au moyen du modèle d'évaluation des options de Black et Scholes pour comptabiliser les options attribuées. La juste valeur de chaque option attribuée a été calculée en utilisant les hypothèses moyennes pondérées suivantes :

	Trimestre clos le 31 mars 2026	Exercice clos le 31 décembre 2025
Durée de vie prévue (années)	3	3
Taux d'intérêt sans risque	2,51 %	2,87 %
Volatilité prévue	49 %	44 %
Rendement du dividende	0,0 %	0,0 %
Cours de l'action à la date d'attribution	48,30 \$ CA	13,34 \$ CA
Prix d'exercice	48,30 \$ CA	13,34 \$ CA
Juste valeur moyenne pondérée par option	12,62 \$	3,03 \$

La volatilité prévue a été estimée au moyen des données antérieures de la Société, à compter de la date de l'attribution et pour une période correspondant à la durée de vie prévue des options.

10.2.2 UAI

Le nombre d'UAI et la valeur intrinsèque moyenne pondérée à la date d'attribution sont résumés comme suit :

	Trimestre clos le 31 mars 2026		Exercice clos le 31 décembre 2025	
	Nombre d'UAI	Valeur intrinsèque moyenne pondérée à la date d'attribution	Nombre d'UAI	Valeur intrinsèque moyenne pondérée à la date d'attribution
En cours à l'ouverture	336 128	10,49 \$ CA	395 300	6,84 \$ CA
Attribuées	24 234	48,30 \$ CA	176 746	14,35 \$ CA
Réglées	(92 289)	8,04 \$ CA	(149 484)	6,25 \$ CA
Annulées par renonciation	(801)	14,55 \$ CA	(86 434)	9,05 \$ CA
En cours à la clôture	267 272	14,74 \$ CA	336 128	10,49 \$ CA
Acquises à la clôture	1 032	17,73 \$ CA	-	-

10. CAPITAL-ACTIONS (SUITE)

10.2 Rémunération fondée sur des actions (suite)

10.2.3 UAP

Le nombre d'UAP et la valeur intrinsèque moyenne pondérée à la date d'attribution sont résumés comme suit :

	Trimestre clos le 31 mars 2026		Exercice clos le 31 décembre 2025	
	Nombre d'UAP	Valeur intrinsèque moyenne pondérée à la date d'attribution	Nombre d'UAP	Valeur intrinsèque moyenne pondérée à la date d'attribution
En cours à l'ouverture	-	-	-	-
Attribuées	49 795	48,30 \$ CA	-	-
Réglées	-	-	-	-
Annulées par renonciation	-	-	-	-
En cours à la clôture	49 795	48,30 \$ CA	-	-
Acquises à la clôture	-	-	-	-

10.2.4 UAD

Le nombre d'UAD et la valeur intrinsèque moyenne pondérée à la date d'attribution sont résumés comme suit :

	Trimestre clos le 31 mars 2026		Exercice clos le 31 décembre 2025	
	Nombre d'UAD	Valeur intrinsèque moyenne pondérée à la date d'attribution	Nombre d'UAD	Valeur intrinsèque moyenne pondérée à la date d'attribution
En cours à l'ouverture	387 257	7,91 \$ CA	329 798	4,93 \$ CA
Attribuées	28 058	48,30 \$ CA	113 709	14,20 \$ CA
Réglées	-	-	(56 250)	3,20 \$ CA
Annulées par renonciation	-	-	-	-
En cours à la clôture	415 315	10,64 \$ CA	387 257	7,91 \$ CA
Acquises à la clôture	387 257	7,91 \$ CA	284 601	6,00 \$ CA

10.3 Résultat net par action

Le résultat net de base par action est fondé sur le résultat net attribuable aux actionnaires ordinaires et est calculé en fonction du nombre moyen pondéré d'actions ordinaires en circulation au cours des périodes présentées.

Pour le trimestre clos le 31 mars 2026, 95 765 options (508 495 options pour le trimestre clos le 31 mars 2025) ont été exclues du calcul du résultat net par action après dilution, puisque la somme du prix d'exercice et de toute rémunération fondée sur des actions encore non gagnée s'y rattachant dépassait le cours moyen de l'action. Ces options sont considérées comme étant antidilutives, car le fait de les inclure aurait eu pour effet d'augmenter le résultat net par action.

10. CAPITAL-ACTIONS (SUITE)

10.3 Résultat net par action (suite)

	Trimestres clos les 31 mars	
	2026	2025
	Nombre	Nombre
Nombre moyen pondéré d'actions ordinaires en circulation – de base	230 362 654	225 260 489
Effet des titres dilutifs :		
Options	2 920 675	3 616 174
UAI	134 667	-
UAD	296 698	176 297
UAP	-	-
Nombre moyen pondéré d'actions ordinaires – après dilution	233 714 694	229 052 960

	Trimestres clos les 31 mars	
	2026	2025
	\$	\$
Résultat net attribuable aux actionnaires de la Société	80 370	24 429
Résultat net par action :		
De base	0,35	0,11
Après dilution	0,34	0,11

11. PRODUITS DES ACTIVITÉS ORDINAIRES

Les produits des activités ordinaires de la mine TZ sont présentés ci-après.

	Trimestres clos les 31 mars	
	2026	2025
	\$	\$
Ventes d'or	4 806	11 615
Vente de lingots d'argent aurifère	135 132	86 403
Total	139 938	98 018

Les ventes d'or comprennent essentiellement les produits liés à l'entente d'achat de la production d'or (**note 8**), qui correspondent à 20 % du cours au comptant total des onces vendues, majorés du passif sur contrat proportionnel aux onces livrées par rapport aux onces restant à livrer sur la durée du flux et d'ajustements cumulatifs déclenchés par des changements dans l'estimation du modèle du passif sur contrat.

12. COÛT DES VENTES

Le coût des ventes de la mine TZ est présenté ci-après.

	Trimestres clos les 31 mars	
	2026	2025
	\$	\$
Charges d'exploitation	31 319	21 343
Amortissement et épuisement (note 6)	13 329	13 713
Redevances	4 814	3 077
Total	49 462	38 133

13. TRANSACTIONS ENTRE PARTIES LIÉES

G Mining Services Inc. (« GMS »)

Au cours du trimestre clos le 31 mars 2026, la Société a engagé 5 114 000 \$ (2 564 000 \$ pour le trimestre clos le 31 mars 2025) pour des services rendus par GMS, une partie liée avec un dirigeant commun (qui est également administrateur) et un administrateur commun.

La Société a signé un contrat de services de base avec GMS, principalement du soutien aux activités de diligence raisonnable et aux diverses évaluations et revues techniques. La Société a également conclu un contrat distinct avec GMS pour la prestation de services d'ingénierie détaillée, de soutien à la construction et de gestion de projet pour le projet Oko West (le « **contrat pour Oko** »).

Les frais liés des divers contrats sont les suivants :

	Trimestres clos les 31 mars	
	2026	2025
	\$	\$
Contrats :		
Contrat de services de base	455	268
Contrat pour Oko – Projet Oko West	4 659	2 296
Total	5 114	2 564

Le montant des soldes à verser à GMS au 31 mars 2026 était de 3 286 000 \$ (3 821 000 \$ au 31 décembre 2025).

De plus, au 31 mars 2026, la Société avait des engagements en cours liés au contrat pour Oko avec GMS totalisant 14 588 000 \$ (17 200 000 \$ au 31 décembre 2025).

La Mancha

Le 11 mars 2026, la Société a émis 9 311 745 actions ordinaires en faveur de La Mancha pour un produit brut global de 427 316 000 \$ CA (314 967 000 \$) dans la foulée de l'exercice d'un droit de souscription complémentaire en vertu de la convention de droits d'investisseur intervenue entre la Société et La Mancha (note 10).

14. ENGAGEMENTS

Le tableau qui suit présente les dépenses d'investissement engagées au 31 mars 2026 :

	TZ	Projet Oko West	Total
	\$	\$	\$
Reste de 2026	15 852	178 841	194 693
2027	-	5 129	5 129
Total	15 852	183 970	199 822

15. RENSEIGNEMENTS SUPPLÉMENTAIRES SUR LES FLUX DE TRÉSORERIE

	Note	Trimestres clos les 31 mars	
		2026	2025
		\$	\$
Amortissement	6 et 12	13 449	13 748
Rémunération fondée sur des actions	10	1 027	1 313
Perte de change latente		8 018	1 839
(Produit) charge d'impôt différé	16	(1 919)	9 124
Épuisement du dépôt dans le cadre de l'entente d'achat de la production d'or	8	(7 369)	(6 438)
Charges financières	8 et 9	4 798	5 750
Impôt exigible comptabilisé dans le résultat global		-	(9 038)
Variation de la juste valeur des instruments financiers		(25 017)	(417)
Ajustements cumulatifs liés à l'entente d'achat de la production d'or	8	10 699	(1 032)
Autres		1 042	157
Éléments sans incidence sur la trésorerie – Exploitation		4 728	15 006

	Note	Trimestres clos les 31 mars	
		2026	2025
		\$	\$
Prélèvement sur la dette à long terme sans effet sur la trésorerie comptabilisé dans les immobilisations corporelles et biens miniers	9	5 770	-
Variation impayée des entrées d'immobilisations corporelles et de biens miniers		(4 245)	269
Amortissement inscrit à l'actif, y compris les frais de découverte	6	3 613	-
Autres		1 641	440
Éléments sans incidence sur la trésorerie – Investissement	6	6 779	709

G Mining Ventures Corp.

Notes annexes

Pour le trimestre clos le 31 mars 2026

16. IMPÔT SUR LE RÉSULTAT

La charge d'impôt exigible découle du bénéfice net aux fins de l'impôt au Brésil lié aux activités minières de la Société. Au Brésil, l'impôt sur le revenu des sociétés (« IRPJ ») est prélevé au taux prévu par la loi de 25 %, qui comprend un impôt de base de 15 % et une surtaxe supplémentaire de 10 % sur le revenu imposable excédant les seuils prescrits. De plus, l'impôt sur la contribution sociale sur le revenu net (« CSLL ») est prélevé au taux de 9 %. Par conséquent, le taux d'imposition combiné prévu par la loi applicable aux activités de la Société au Brésil, compte non tenu de l'incitatif fiscal accordé par la Superintendência do Desenvolvimento da Amazônia (« SUDAM ») susmentionné, est de 34 %. L'incitatif fiscal SUDAM réduit le taux nominal brésilien de l'impôt sur les sociétés applicable à BRM pour le faire passer d'environ 34 % à environ 15 % pour une période initiale de dix ans.

Le taux d'imposition effectif pour la période reflète l'incidence des éléments non déductibles, des incitatifs fiscaux et des différences temporelles, ainsi que la structure d'entreprise de la Société, qui pourrait faire en sorte que certains bénéfices soient imposés à des taux différents du taux prévu par la loi.

Impôt sur le résultat exigible

Les taux applicables au Brésil diffèrent des montants qui résulteraient de l'application des taux d'imposition fédéral et provinciaux combinés du Canada au résultat net avant impôt. Ces différences découlent principalement des éléments suivants :

	Trimestres clos les 31 mars	
	2026	2025
	\$	\$
Résultat avant impôt sur le résultat	97 644	47 216
Taux d'imposition fédéral et provinciaux au Canada	26,50 %	26,50 %
Charge d'impôt sur le résultat selon les taux ci-dessus	25 876	12 512
Augmentation (diminution) attribuable aux éléments suivants :		
Incidence des écarts de taux d'imposition étrangers	11 745	5 956
Incitatifs fiscaux étrangers	(17 128)	-
Éléments non déductibles aux fins de l'impôt sur le résultat	(2 895)	1 017
Variation des actifs d'impôt différé non comptabilisés	(1 655)	3 598
Ajustements de l'impôt exigible et différé d'exercices antérieurs	1 331	(296)
Charge d'impôt sur le résultat	17 274	22 787

L'impôt à payer de 13 312 000 \$ (25 671 000 \$ au 31 décembre 2025) dans l'état de la situation financière se rapporte au montant d'impôt dû par la Société aux autorités fiscales du Brésil en fonction de son résultat imposable pour la période.

Le montant d'impôt à recouvrer de 298 000 \$ dans l'état de la situation financière (9 995 000 \$ au 31 décembre 2025) se rapporte essentiellement à des acomptes provisionnels versés par la Société à l'égard du passif d'impôt estimé au Brésil. Ces acomptes provisionnels peuvent comprendre un montant d'impôt mensuel estimé selon le régime fiscal choisi par GMIN au Brésil. Pour le trimestre clos le 31 mars 2026, le solde à recouvrer au titre d'exercices antérieurs a essentiellement été porté en compensation des passifs d'impôt exigible.

Le passif d'impôt différé de 176 000 \$ (2 095 000 \$ au 31 décembre 2025) dans l'état de la situation financière se rapporte essentiellement aux différences temporaires principalement en provisions et autres éléments.

G Mining Ventures Corp.

Notes annexes

Pour le trimestre clos le 31 mars 2026

17. INFORMATION SECTORIELLE

Selon le principal décideur opérationnel, le résultat sectoriel de la mine TZ correspond aux produits tirés des activités minières, diminués du coût des ventes. Les produits tirés des activités minières et le coût des ventes sont présentés déduction faite des transactions intragroupe.

L'information sectorielle de la Société est présentée ci-après.

	Trimestre clos le 31 mars 2026				
	TZ	Projet Oko West	Gurupi	Société et autres	Total
	\$	\$	\$	\$	\$
Produits des activités ordinaires	139 938	-	-	-	139 938
Coût des ventes	(49 462)	-	-	-	(49 462)
Total - Résultat sectoriel	90 476	-	-	-	90 476
Frais généraux et frais d'administration	530	32	1	4 798	5 361
Charges financières	2 987	-	-	-	2 987
Variation de la juste valeur des instruments financiers	(900)	-	-	(24 117)	(25 017)
Change	341	142	-	6 706	7 189
Autres (produits) charges	2 501	134	(4)	(319)	2 312
Total	5 459	308	(3)	(12 932)	(7 168)
Résultat avant impôt sur le résultat	85 017	(308)	3	12 932	97 644

	Trimestre clos le 31 mars 2025				
	TZ	Projet Oko West	Gurupi	Société et autres	Total
	\$	\$	\$	\$	\$
Produits des activités ordinaires	98 018	-	-	-	98 018
Coût des ventes	(38 133)	-	-	-	(38 133)
Total - Résultat sectoriel	59 885	-	-	-	59 885
Frais généraux et frais d'administration	454	851	4	4 210	5 519
Charges financières	5 750	-	-	-	5 750
Variation de la juste valeur des instruments financiers	-	-	-	(417)	(417)
Change	(2 807)	5 282	-	1	2 476
Autres (produits) charges	(61)	(2)	(4)	(592)	(659)
Total	3 336	6 131	-	3 202	12 669
Résultat avant impôt sur le résultat	56 549	(6 131)	-	(3 202)	47 216

G Mining Ventures Corp.

Notes annexes

Pour le trimestre clos le 31 mars 2026

17. INFORMATION SECTORIELLE (SUITE)

Le tableau suivant présente le total des actifs par secteur.

	Au 31 mars 2026			
	TZ	Projet Oko West	Gurupi	Total
	\$	\$	\$	\$
Créances et autres actifs courants	2 801	1 442	39	4 282
Stocks	66 939	731	-	67 670
Dépôts à long terme sur l'équipement	21	48 092	-	48 113
Impôt à recouvrer	11	-	-	11
Immobilisations corporelles et biens miniers	541 212	1 030 779	268	1 572 259
Immobilisations incorporelles	30 109	-	-	30 109
Actifs de prospection et d'évaluation	11 152	10 724	7 728	29 604
Partie non courante de l'impôt à recouvrer	287	-	-	287
Partie non courante des stocks	49 230	-	-	49 230
Autres actifs non courants	21 503	6 763	-	28 266
Total - Actifs sectoriels	723 265	1 098 531	8 035	1 829 831
Société et autres				
Trésorerie et équivalents de trésorerie				287 248
Frais de financement différés				4 144
Participation dans des entreprises associées				11 155
Créances et autres actifs courants				1 746
Immobilisations corporelles et biens miniers				2 528
Autres actifs non courants				42 616
Total - Société et autres				349 437
Total des actifs				2 179 268

G Mining Ventures Corp.

Notes annexes

Pour le trimestre clos le 31 mars 2026

17. INFORMATION SECTORIELLE (SUITE)

	Au 31 décembre 2025			
	TZ	Projet Oko West	Gurupi	Total
	\$	\$	\$	\$
Créances et autres actifs courants	2 661	4 855	32	7 548
Stocks	65 217	233	-	65 450
Dépôts à long terme sur l'équipement	41	42 080	-	42 121
Impôt sur le résultat à recouvrer	6 067	-	-	6 067
Immobilisations corporelles et biens miniers	542 630	940 529	245	1 483 404
Immobilisations incorporelles	30 675	-	-	30 675
Actifs de prospection et d'évaluation	10 173	8 772	4 923	23 868
Partie non courante de l'impôt sur le résultat à recouvrer	3 928	-	-	3 928
Partie non courante des stocks	46 557	-	-	46 557
Autres actifs non courants	19 657	6 273	-	25 930
Total – Actifs sectoriels	727 606	1 002 742	5 200	1 735 548
Société et autres				
Trésorerie et équivalents de trésorerie				134 548
Frais de financement différés				4 421
Participation dans des entreprises associées				3 283
Créances et autres actifs courants				1 122
Immobilisations corporelles et biens miniers				946
Autres actifs non courants				17 864
Total – Société et autres				162 184
Total des actifs				1 897 732

18. ÉVÉNEMENTS POSTÉRIEURS À LA DATE DE CLÔTURE

Arrangement avec G2 Goldfields Inc. (« G2 »)

Le 9 avril 2026, la Société et G2 ont annoncé la conclusion d'un arrangement définitif en vertu duquel GMIN acquerra la totalité des actions émises et en circulation de G2, par le biais d'un plan d'arrangement approuvé par le tribunal (la « **transaction** »).

Selon les modalités de la transaction, les actionnaires de G2 recevront 0,212 action ordinaire de la Société pour chaque action ordinaire de G2, ce qui correspond à quelque 59 254 577 actions de la Société. En outre, les actionnaires de G2 recevront des actions ordinaires d'une société de prospection aurifère nouvellement créée (« **G3 SpinCo** ») qui détiendra des participations dans certains biens de G2 autres qu'Okò-Ghanie, Amsterdam, le partenariat Aremu et la mine Aremu, le bien minier A et le permis d'exploitation minière à moyenne échelle de Ghanie (collectivement, les « **biens acquis** »). G3 SpinCo sera capitalisée à hauteur d'un montant en trésorerie de 45 000 000 \$ CA et d'un droit à valeur conditionnelle prévoyant des paiements à verser à G3 SpinCo d'un montant maximal global de 200 000 000 \$ en fonction de l'atteinte de divers seuils de ressources minérales mesurées et indiquées aux biens acquis.

Les actionnaires de G2 recevront une contrepartie estimative de 10,84 \$ CA (7,83 \$) par action ordinaire de G2, ce qui correspond à une valeur estimative des capitaux propres visés par la transaction de 3,0 G\$ CA (2,2 G\$), en fonction du cours de clôture de l'action ordinaire de GMIN à la TSX le 8 avril 2026, compte non tenu de la valeur de la contrepartie de G3 SpinCo.

La clôture de la transaction, qui est assujettie à des conditions de clôture habituelles, y compris l'approbation des actionnaires de G2 et des organismes de réglementation, est prévue pour le troisième trimestre de 2026.